

Работа с электронной почтой в Internet

Электронная почта (E-mail) — один из наиболее широко используемых видов сервиса в Internet. Электронные сообщения легко посылать и читать, на них легко отвечать, ими легко управлять. Электронная почта оперативна и удобна

Почтовые клиенты

Наиболее популярные почтовые клиенты, корректно понимающие русские кодировки:

Outlook Express

Самый распространенный почтовый клиент благодаря интеграции в Windows.

Разработчик: Microsoft

Поддерживаемые платформы: Windows 9x/ME/NT/2000/XP, Macintosh и UNIX.

Естественно, для каждой из платформ свой дистрибутив. Условия распространения: Freeware. Дополнительную информацию можно найти на сайте *Microsoft*.

Outlook Express позиционируется в качестве приложения к Internet Explorer для работы с почтой.

Функциональные особенности OE:

- Хорошая система фильтрации поступающей почты.
- Поддержка работы с новостными серверами (NNTP);
- Полная и грамотно составленная справочная система по программе;
- Поддержка протокола Lightweight Directory Access Protocol (LDAP);
- Возможность импорта адресных книг, учетных записей вместе с настройками из следующих почтовых клиентов: Netscape Communicator, Eudora и почтовых программ MS;
- Поддержка протоколов IMAP4, POP3, HTTP, SMTP, SMTP authentication. (функция аутентификации работает прекрасно);
- Встроенная поддержка 128-битного шифрования данных и поддержка цифровых подписей;
- Полноценная работа с HTML-письмами, поддержка различных заготовок, представляющих из себя HTML-документы с графическими элементами, которые позволяют создавать весьма привлекательные письма. Поддержка HTML MIME (MHTML);
- Поддержка проверки правописания. Используется не две, а одна система (Common Speller API (CSAPI), которая устанавливается вместе с Microsoft Office. Следовательно, если этот пакет у пользователя не установлен, то эта функция недоступна. То же самое справедливо и для The Bat!;
- Поддержка большинства русских кодировок (win-1251, koi8-r, koi8-u и др.). Конечно, The Bat! "знает" больше кодировочных таблиц, но, несмотря на это, OE хорошо справляется с поставленной задачей и не доставляет никаких неудобств, связанных с некорректным отображением писем.

Один из лидеров на рынке почтовых клиентов. Последняя, шестая, версия программы очень удобна в работе, обладает легким в освоении интерфейсом, прекрасно поддерживает множество кодировок, а также широко используемые стандарты электронной почты, в том числе IMAP4 и MIME

А вот в плане защищенности от вирусов Outlook Express -- один из самых уязвимых, и в числе причин -- его "перенасыщенность" различными функциями. Приложение полностью поддерживает создание и прием HTML-сообщений, и хотя в HTML-формате письма читать гораздо приятнее, чем в обычном текстовом режиме, они несут в себе скрытую угрозу. Дело в том, что Outlook Express использует всю мощь ядра Internet Explorer для отображения HTML-сообщений, включая обработку сценариев, из-за чего существует опасность заражения макровирусом. В свое время макровирус I Love You успешно использовал брешь в защите этого почтового клиента для своего распространения, а огромная популярность Outlook Express спровоцировала настоящую эпидемию вышеупомянутого макровируса.

Дыры. Обычно при обращении к присоединенному файлу программа запрашивает пользователя, что с ним делать: открыть, сохранить на диске или не открывать вообще? Последний широкоизвестный вирус Klez-E использовал ошибку в системе безопасности Outlook Express, в результате чего программа автоматически запускала прикрепленный файл, ни о чем не спрашивая пользователя. Данный факт свидетельствует о том, что на сегодняшний день этот почтовый клиент крайне не рекомендуется использовать без параллельно установленного на компьютере своевременно обновляемого антивирусного пакета.

А вот защита персональной информации в Outlook Express обеспечена намного лучше. Несколько пользователей могут применять эту программу на одном компьютере, причем заглянуть в чужой почтовый ящик без знания его пароля невозможно. Для этого каждому из пользователей надо завести в программе свое собственное удостоверение. Если пароль удостоверения введен неправильно, программа вообще не загрузится.

По скорости освоения и удобству управления Outlook Express превосходит практически все известные почтовые клиенты.

The Bat!

Условия распространения: Time limited demo (30 дней)

Интернет: http://www.ritlabs.com/ru/the_bat/

The Bat! - простой, и одновременно мощный почтовый клиент. Программа имеет множество возможностей, и, благодаря проработанному интерфейсу, The Bat! лёгок в освоении.

В продукте отлично проработана поддержка русского языка, полностью русифицирован интерфейс (необходимо поставить языковой модуль, потому что изначально клиент поставляется в английском варианте), неплохая система помощи, в которой разъяснены не только особенности работы с программой, но и представлена информация по общим вопросам электронной почты: определение протоколов (POP, SMTP, IMAP4), работа с ними, типы сетевых подключений и т.п.

Функциональные особенности The Bat!:

- Возможность импорта почтовых ящиков из других программ (Outlook Express, Eudora Lite/Pro, Pegasus Mail, Netscape Messenger (v4) и Netscape Mail (v2/v3));
- Поддержка фонового режима работы в системном трее, которая, в частности, позволяет проверять почтовый ящик через определенные промежутки времени, не занимая рабочий стол и не отвлекая пользователя;

- Встроенная поддержка шифрования данных с помощью PGP, в том числе и поддержка смарт-карт с PGP для почтовых транзакций типа "банк-клиент";
- Поддержка всех русских кодировок с возможностью быстрой перекодировки писем (win-1251, koï8-r, dos-866, iso-8859-5, koï8-u и др.);
- Проверка правописания. Для этой цели используются две наиболее распространенные системы: Sentry Spelling-Checker Engine (SSCE) и Common Speller API (CSAPI). Первый размещен внутри инсталляционного пакета, а второй, являясь универсальной системой проверки правописания для всех приложений Microsoft, не поставляется в дистрибутиве The Bat!, но может быть корректно определен и использован, если на ПК уже установлен Microsoft Office;
- Мощная система фильтрации поступающей почты;
- Поддержка протокола Lightweight Directory Access Protocol (LDAP);
- Возможность работы в качестве почтового (POP/SMTP) сервера в локальной сети;
- Языковой модуль, переводящий интерфейс (справка доступна только на английском, русском и чешском языках) на главные европейские языки (чешский, французский, немецкий, итальянский, польский, испанский и др.);
- Поддержку разнообразных протоколов: IMAP ver.4, POP ver.3, APOP, SMTP, SMTP authentication;
- Интересная и нигде больше не встречающаяся функция Mail Ticker, которая представляет собой бегущую строку, показывающую только что пришедшие письма. Работает в двух вариантах: укороченный (поля "From" и "Subject") и стандартный (поля "From", "Subject" и "To").

Программа позволяет просматривать входящие сообщения в формате HTML, используя при этом свое собственное ядро для HTML-рендеринга, которое не поддерживает язык сценариев. По этой причине The Bat! в отличие от Outlook Express макровирусы не страшны. Чтобы застраховаться от "троянских коней" и "червей", к программе можно подключить внешний антивирусный Plug-in-модуль, например антивирус Касперского, для проверки всей входящей и исходящей почты.

Как и MS Outlook Express, программа от RITLABS поддерживает любое число почтовых ящиков. При создании новой учетной записи запускается мастер, поэтапно отвечая на вопросы которого, вы сможете выполнить все необходимые настройки. В The Bat! предусмотрен многопользовательский режим работы, при этом вход в почтовый ящик любого из пользователей можно закрыть паролем.

Среди преимуществ The Bat! отметим хорошую поддержку кириллицы и большое количество таблиц перекодировки. Кроме того, она позволяет создавать таблицы перекодировки самостоятельно (с помощью модуля Xlat Manager). Программа также предоставляет на выбор 10 языков интерфейса, с их переключением без перезагрузки программы.

The Bat! поддерживает наиболее распространенные почтовые протоколы (POP3, SMTP, APOP, IMAP4), а также позволяет просматривать все популярные графические форматы. Подобно Outlook Express, в The Bat! можно создавать шаблоны писем, вставлять подписи, задавать правила фильтрации входящей почты, в программу также встроено средство проверки орфографии и грамматики.

У многих Internet-провайдеров доступ к почте, как правило, осуществляется по протоколу POP3, который предоставляет меньшие возможности по управлению письмами на сервере в сравнении с IMAP. Например, POP3 не разрешает

просматривать сообщения перед загрузкой на ПК. Однако The Bat! Содержит диспетчер почты, позволяющий выполнять предварительный просмотр заголовков писем перед их загрузкой. Нужные письма можно закачать на свой компьютер, ненужные -- удалить прямо на почтовом сервере.

Eudora

Этот почтовый клиент считается на западе признанным лидером среди подобных программ, являясь наиболее функциональным продуктом в своем классе. Особо нужно отметить прекрасно реализованные и в таком объеме нигде больше не встречающиеся возможности для работы с почтой и веб-серфингом на КПК.

За последние годы фирма Qualcomm, разработчик Eudora, сделала ее стандартом для всех без исключения почтовых клиентов.

Разработчик: Qualcomm

Поддерживаемые платформы: Windows 9x/ME/NT/2000/XP и Macintosh

Условия распространения: Paid Mode, Light Mode, Sponsored Mode

Раньше Qualcomm поставлял Eudora в двух вариантах: Lite и Pro, которые отличались прежде всего условиями распространения и функциональными возможностями. Lite-версия - бесплатно, а за полноценное пользование Eudora Pro надо было платить ощутимую сумму.

Теперь пользователи, установив Eudora, могут выбрать уже 3 режима использования программы:

1. Paid Mode. Предстает из себя вариант, когда пользователь должен заплатить за пользование полной версией;
2. Light Mode. Пользователь ничего не платит, но лишается многих полезных функций (расширенный фильтр входящей почты, настраиваемая адресная книга, полноценная поддержка получения/отправления HTML-писем и т.д. и т.п.);
3. И, наконец, Sponsored Mode. Смысл заключается в том, что пользователь, получая доступ ко всем функциям Eudora, в виде «нагрузки» получает довольно крупное и все время меняющееся и мешающееся рекламное окно.

Основные «сверх» возможности, которые отличают Eudora от приведенных выше программ:

- Eudora Sharing Protocol (ESP). Протокол позволяет группе людей (share group) совместно использовать и автоматически синхронизировать ресурсы каждого члена группы. То есть, если кто-нибудь внесет новый, удалит или модифицирует существующий файл, ESP автоматически сделает то же самое на компьютерах других пользователей. Помимо этого, ESP позволяет создавать группы и управлять ими как на Windows-, так и на Macintosh-платформах, не прибегая к помощи сервера. ESP доступен только в режимах Paid Mode и Sponsored Mode;
- Поддержка функции Eudora Internet Suite (EIS ver.2.1) для Palm OS. EIS позволяет отсылать и получать почту с PDA, синхронизируя работу с настольной системой с помощью инструмента Eudora Mail Conduit (причем функция работает не только для Eudora, но также для Outlook Express и Netscape). Последняя версия EIS включает браузер EudoraWeb, позволяющий входить в Сеть прямо с КПК.

Есть немало параметров, на которые следует обращать внимание при выборе почтового клиента. И самым основным, пожалуй, является его защищенность от вирусов. Конечно, можно прибегнуть к дополнительному способу защиты -- антивирусной программе, проверяющей все входящие и исходящие сообщения. Однако утилит, обезвреживающих все существующие вирусы, пока нет, поэтому и стопроцентной уверенности в безопасности в таком случае быть не может.

Что же подразумевается под защищенностью электронного клиента? Инфекция может содержаться как в сценарии (script) HTML-сообщения, так и в прикрепленном к письму файле. От того, как почтовая программа обрабатывает приходящие письма, и зависит, сможет ли помещенный в сообщение вирус заразить компьютер или нет.

Из всех кириллических кодировок программа поддерживает только Windows-1251, но и здесь еще есть недоработки -- например, тело сообщения читабельно, а в заголовке все символы кириллицы прочтению не поддаются.

Программа достаточно многофункциональна, по набору возможностей практически не уступает Outlook Express, полностью поддерживает чтение и создание электронной корреспонденции в HTML-формате, "знает" все наиболее распространенные почтовые протоколы. Кроме того, этот почтовый клиент может обслуживать несколько почтовых ящиков и работать в многопользовательском режиме. Для секретной почты программа позволяет использовать шифрование по методу PGP.

Из множества почтовых приложений Eudora выделяет наличие голосовой почты. Если у вашего адресата также установлена Eudora, вы можете отправить ему звуковое сообщение.

Подробнее рассмотрим Outlook Express

Начальная настройка программы Outlook Express

Для настройки электронной почты с использованием программы **Outlook Express** Вам понадобятся следующие сведения (предоставляемые провайдером услуг Internet или администратором локальной сети):

- Для добавления **учетной записи почты**: имя сервера (серверов) почты, ваше учетное имя и пароль, имена сервера входящей почты (POP3) и сервера исходящей почты (SMTP).
- Для чтения **новостей**: имя сервера новостей, к которому вы будете подключаться, и в случае необходимости - ваше учетное имя и пароль.

Порядок настройки:

1. Загрузите эту программу.
2. Выберите в меню **Сервис** команду **"Учетные записи"** для создания новой учетной записи.
 - Нажмите кнопку **"Добавить"** и выберите то, что вы хотите добавить (**почту** или **новости**). В появившемся окне введите свое имя и фамилию, желательно на английском языке и нажмите кнопку **"Далее"**.
 - Далее, следуйте указаниям **"Мастера подключения к Internet"**.
 - ✓ В новом окне вам необходимо ввести адрес вашей электронной почты.

- ✓ Следующий шаг - ввод названий серверов входящих и исходящих сообщений. Эти названия вы должны получить у провайдера, почтовыми услугами которого вы пользуетесь. Эта информация обычно располагается в разделах поддержки пользователя на сайте почтового провайдера.
 - Некоторые бесплатные почтовые службы предоставляют доступ только по pop3 протоколу, а smtp предоставляют за определённую плату. Yandex.ru даёт бесплатный доступ по pop3 и smtp, pop3 сервер - pop3.yandex.ru, smtp – smtp.yandex.ru
 - Для условно-бесплатного почтового сервера Mail RU название сервера входящих сообщений POP3 будет - pop.mail.ru, а сервера исходящих сообщений - smtp.mail.ru.
 - ✓ Введя имена серверов, перейдите к заключительной части настройки свойств учетной записи нажатием кнопки "Далее".
 - ✓ Здесь необходимо ввести имя учетной записи и пароль для входа на почтовый сервер.
 - Типичная ошибка пользователей - здесь они вводят те же данные, что и для входа в Интернет. Помните, что имя пользователя и пароль для входа в Интернет и на почтовый сервер могут быть различны
 - ✓ Если ваш компьютер работает с Интернетом через модемное соединение, то целесообразно сделать некоторые дополнительные настройки для более комфортной работы.
3. Выберите в меню "**Сервис**" команду "**Параметры**".
- уберите "галочку" напротив параметра "Доставлять почту в начале работы". Тем самым вы избавитесь от навязчивого предложения входа в Интернет при каждом запуске Outlook Express.
 - По вашему усмотрению можно поставить "галочку" напротив параметра "При запуске сразу открывать папку "Входящие"".
 - Далее, меню "Правописание". Советую включить параметр "Всегда проверять правописание перед отправкой". Следующая закладка - "Отправка сообщений". Имеет смысл снять "галочку" напротив параметра "Сразу отправлять сообщения", чтобы, как и в случае с доставкой почты, при создании нового письма, не появлялось предложение об автоматическом входе в Интернет.
 - Параметр "Включить в ответ текст исходного сообщения" выключите или включите по своему усмотрению.
 - И, наконец, последнее, на что необходимо обратить особое внимание - банк сообщений. Т.е. то место на вашем жестком диске, где располагается вся ваша почта.
 - По умолчанию Microsoft расположила ее в довольно труднодоступном месте. Вы можете изменить ее месторасположение при помощи меню "Сервис-Параметры-Обслуживание-Банк Сообщений". Это даст возможность не забыть сохранить вашу почту при будущей возможной переустановке операционной системы.
 - Во вкладке "Отправка" выпавшего меню установите формат отправки сообщений, как "Обычный текст".

Изменения параметров используемого сервера почты или новостей:

1. Выберите в меню "**Сервис**" команду "**Учетные записи**".
2. Выберите нужный сервер на вкладке "**Почта**" или "**Новости**" и нажмите кнопку "**Свойства**".
3. На соответствующих вкладках внесите необходимые изменения в сведения о сервере (имена серверов, пароли и т.п.).

Советы:

- Если при подключении к серверу возникают трудности, войдите на вкладку **Дополнительные** и попробуйте увеличить интервалы "**Длительность ожидания сервера**".
- Для получения справки по какому-либо элементу диалогового окна нажмите кнопку "?" в верхней части этого окна, а затем щелкните сам элемент.

Дополнительные сведения

1. Почтовая база данных в MS Outlook Express по умолчанию лежит в C:\Documents and Settings\UserName\Local Settings\Application Data\Identities\{длинный набор символов}\Microsoft\Outlook Express*.dbx. Убедитесь, что в свойствах вашего файлового менеджера отмечена функция показа скрытых и/или системных файлов (show hidden files and folders).

// {длинный набор символов} - Ваш идентификатор. Пример: {16F59580-0B1D-493F-992E-7603690EE4DB}.
2. Если необходимо сохранить Адресную Книгу в Outlook Express, то сделать это можно так: **Файл->Экспорт->Адресная Книга**. Альтернативный вариант - сохранить файл лежащий в C:\Documents and Settings\Username\Local Settings\Application Data\Microsoft\Address Book*.wab.
3. Если ОЕ отказывается открывать прикрепленные файлы, то в свойствах Outlook Express на вкладке Security (Безопасность) отключите пункт Do not allow attachments to be saved or opened that could potentially be a virus. При этом необходимо иметь на компьютере установленный Антивирусный пакет с актуальной базой данных.
4. Письма из MS Outlook/Outlook Express можно экспортировать и импортировать (Инструменты->Импортировать письма->Мастер Импортирования).
5. Если к Вам пришло письмо в нечитаемой абракадабре и ни одна из кодировок почтовой программы не подошла (Вид -> Кодировка -> Кириллица (Windows, KOI-8R, ...), не отчаивайтесь! Такое случается иногда (например, с письмами отправленными через веб-интерфейс Yahoo). Текст выглядит как набор символов про и т.д. Попробуйте программу Shtirlitz (представлена на LRC CD)). Это универсальный перекодировщик, который справляется почти с любыми задачами по конвертации текста из одной кодировки в другую, включая транслитерацию.

Настройка правил в Outlook Express

Правила помогут Вам рациональнее использовать Ваше время, не тратить его на поиски нужного Вам письма в куче входящей корреспонденции и избавят вас от приема ненужной Вам почтовых сообщений.

Правила создаются очень просто, достаточно проделать ряд действий, описанных ниже. Итак, начнем.

Выберите пункт меню *Сервис - Правила для сообщений - Почта*. Перед Вами появится диспетчер правил, для добавления нового правила нажмите кнопку *Создать*.

Создать правило для почты

Выберите условия и действия для правила, затем задайте необходимые величины в его описании.

1. Выберите условия для данного правила:

- Искать сообщения, содержащие адресатов в поле "От:"
- Искать сообщения, содержащие заданные слова в поле "Тема:"
- Искать сообщения, содержащие заданные слова
- Искать сообщения, содержащие адресатов в поле "Кому:"

2. Выберите действия для данного правила:

- Переместить в заданную папку
- Скопировать в заданную папку
- Удалить
- Переслать адресатам

3. Описание правила (для правки щелкните по подчеркнутой величине):

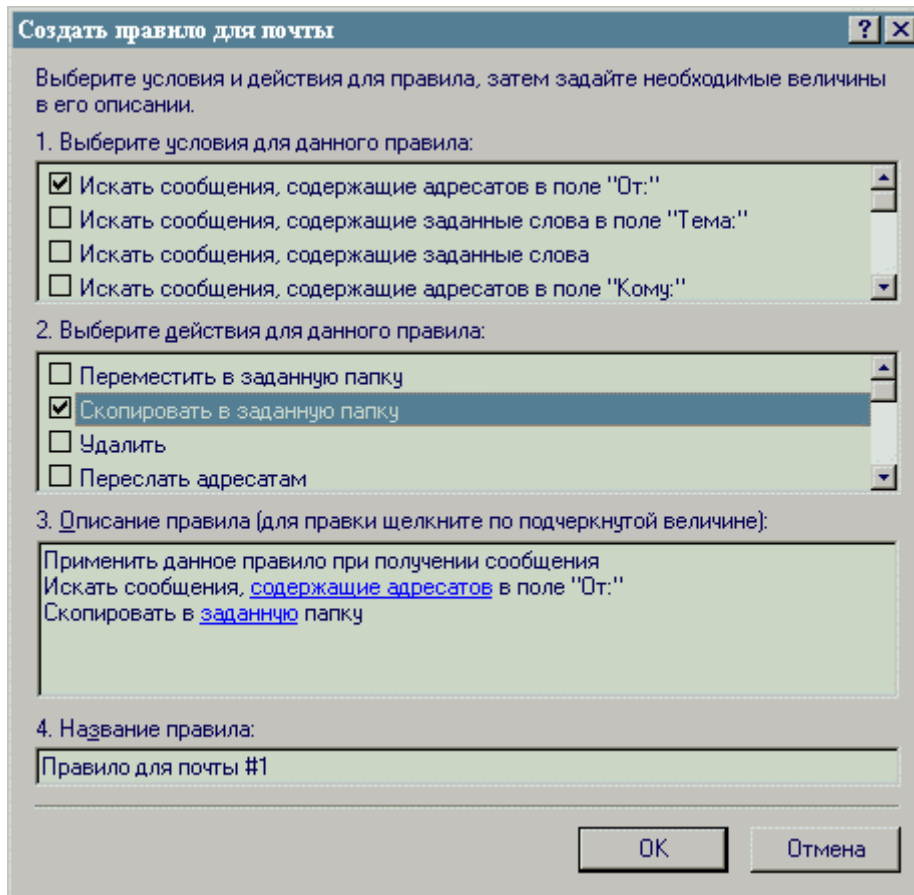
Применить данное правило при получении сообщения

4. Название правила:

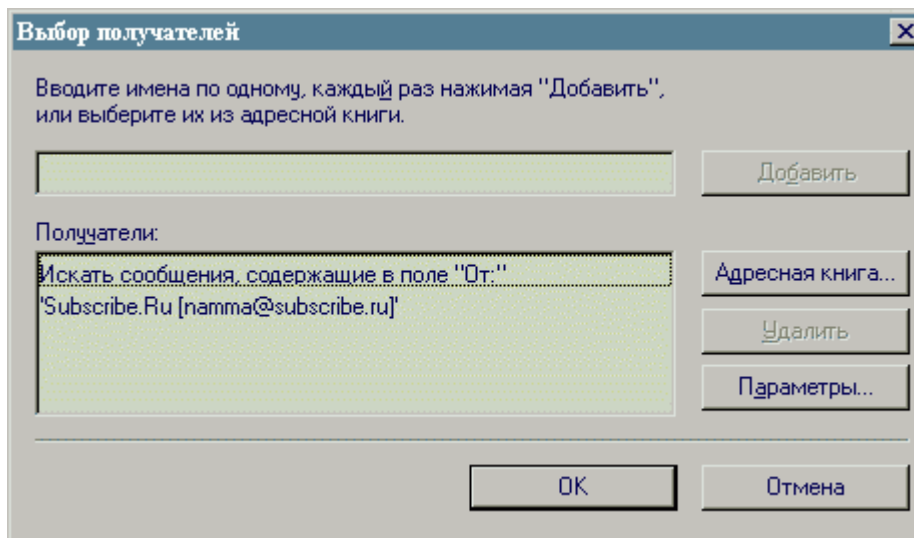
Правило для почты #1

ОК Отмена

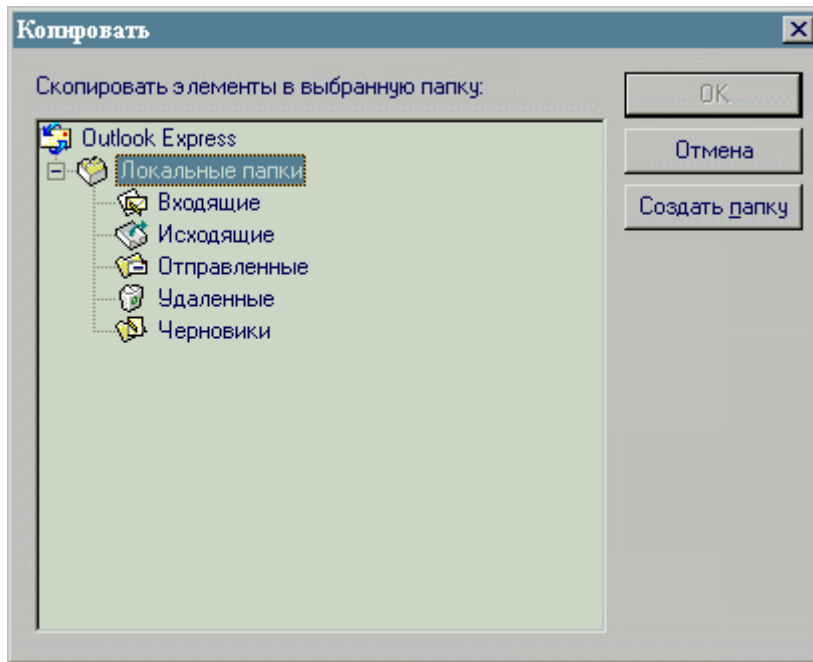
В появившемся окне выберите условие работы правила, например, искать сообщение, содержащие адресатов в поле "*От*", поставьте там галочку, действие этого правила, например, перемещать в заданную папку.



Теперь в описании правила уточняем, что за письма нужно обрабатывать и в какую папку перемещать, для этого нужно кликнуть мышкой на подчеркнутую фразу и добавить адрес отправителя в первом случае

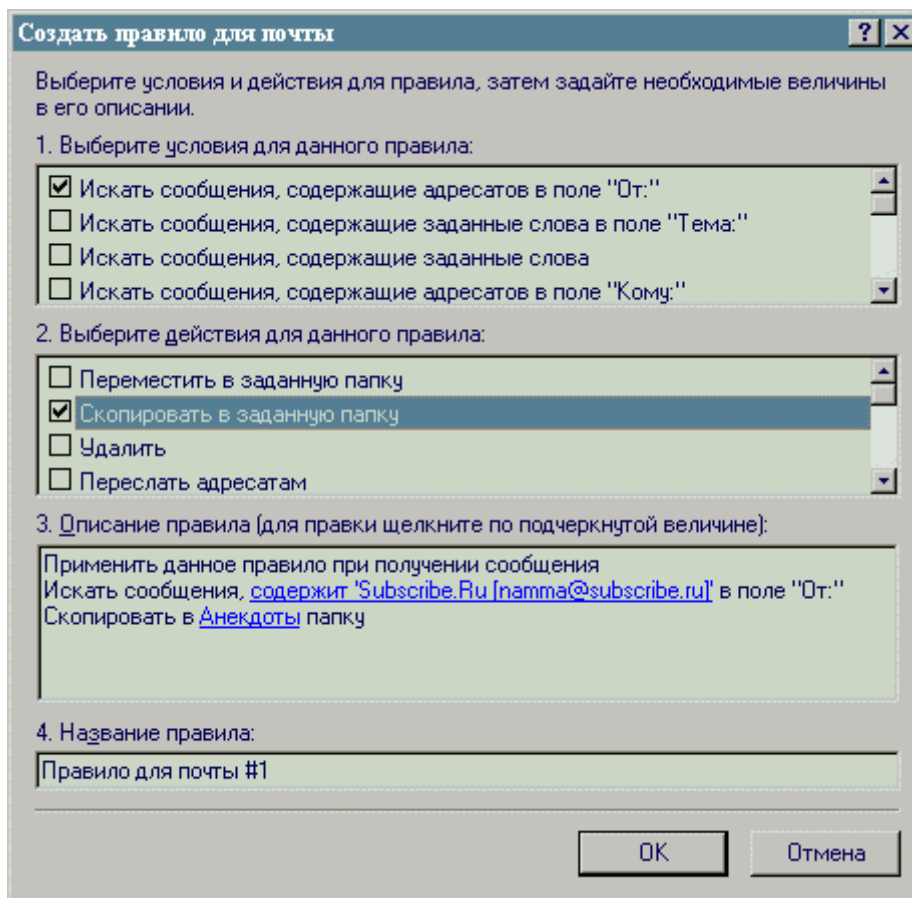


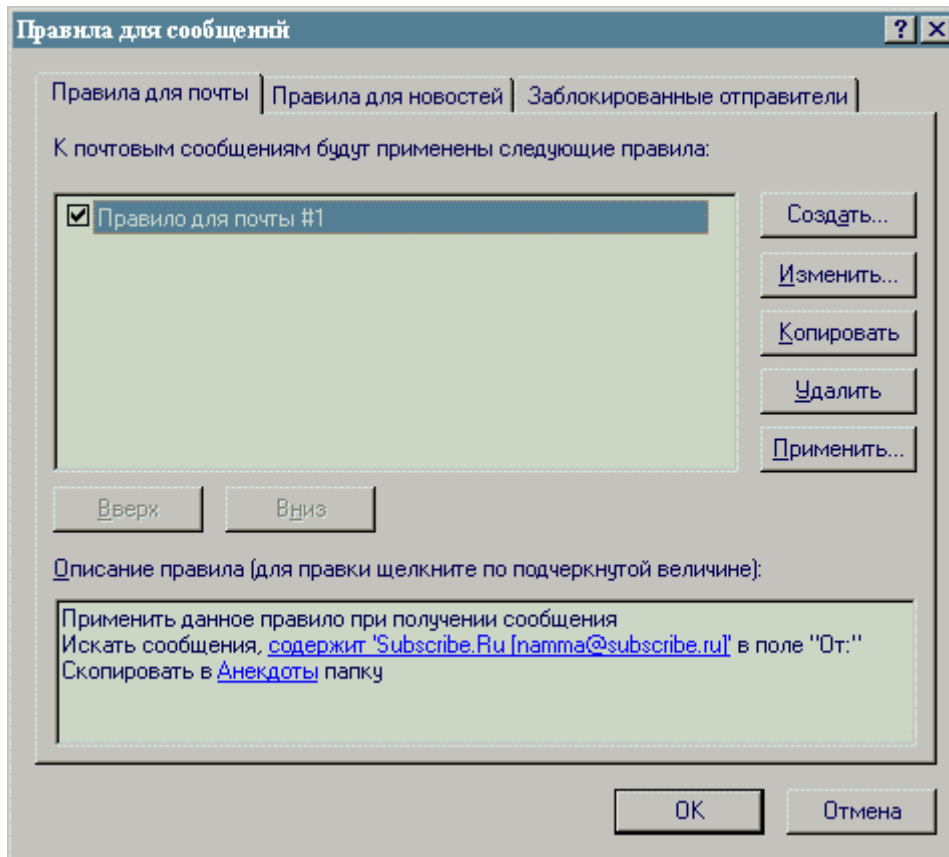
и название папки во втором. Если Вы хотите, Вы можете создать отдельную папку, для этого нажмите кнопку **Создать папку**.



Введите название папки и нажмите кнопку **Ок**. Затем еще раз нажмите **Ок**. Ваше правило готово.

Пример:





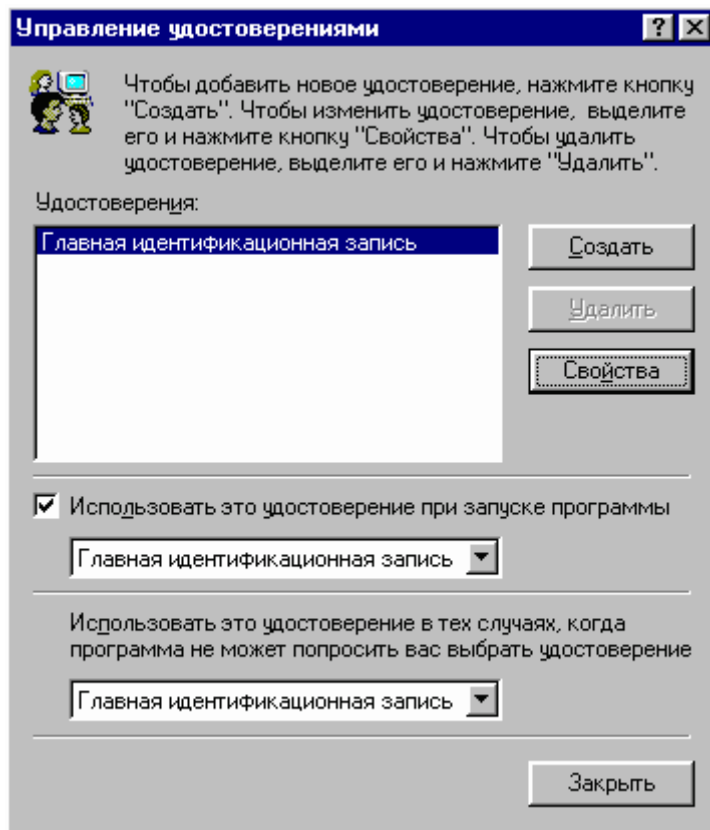
Таким же образом Вы можете настроить правило для удаления нежелательной почты с Вашего ящика, достаточно в действиях выбрать *Удалить с сервера*.

Установка пароля в Outlook Express

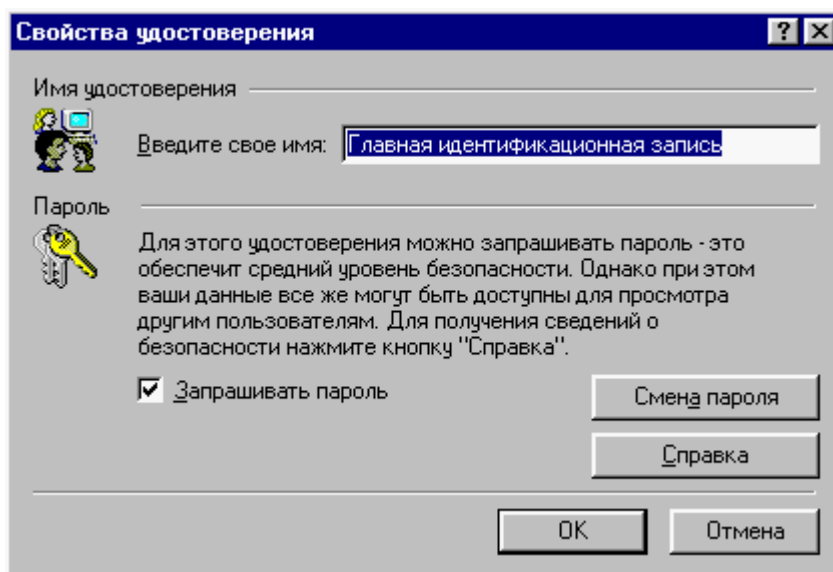
Еще одна возможность почтовой программы Outlook Express это идентификационные записи. Для чего это Вам? Этот сервис позволяет поставить пароль на просмотр почты и исключить возможность нелегального просмотра Вашей почты.

Как это сделать:

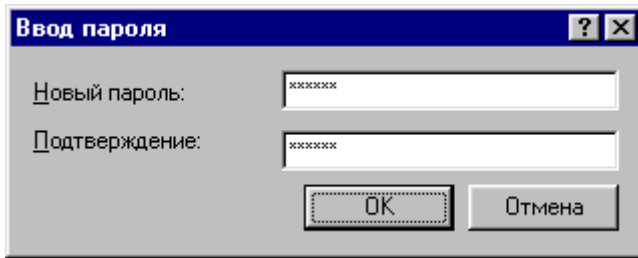
Выберите пункт меню **Файл - Удостоверения- Управление удостоверениями**, в появившемся менеджере удостоверений выберите **Главная идентификационная запись** и нажмите кнопку **Свойства**.



В этом окне Вам нужно поставить галочку *Запрашивать пароль*.



В появившемся окне введите пароль и подтвердите его.

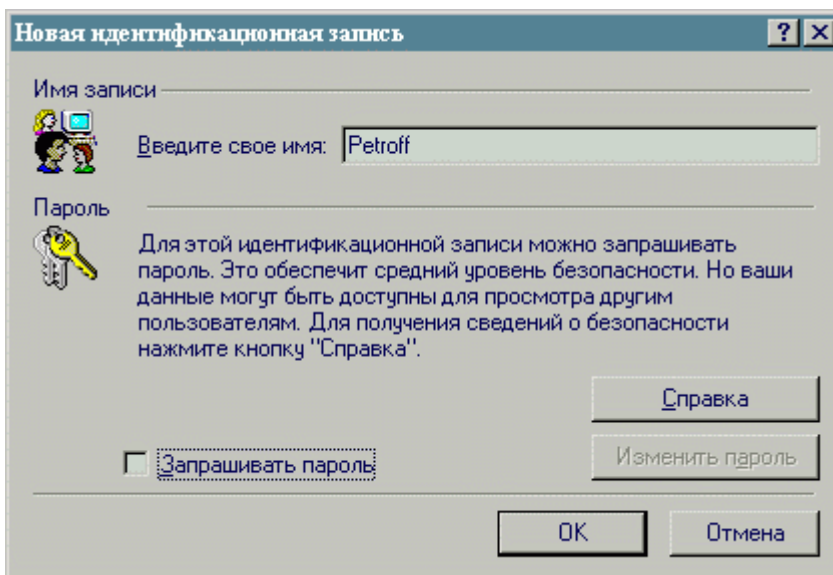


Нажмите кнопку **Ок** и закройте *менеджер Управления удостоверениями*.

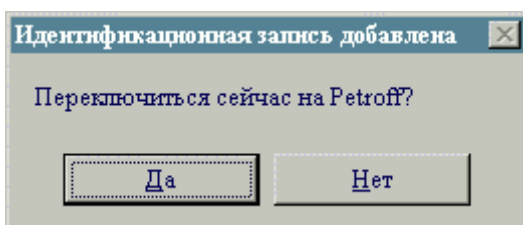
Теперь Вы установили пароль для Вашей почты, но для того чтобы пароль запрашивался при входе в почтовую программу, Вам необходимо зайти в пункт меню **Файл - Выйти и закончить работу с удостоверением**. В дальнейшем завершать работу с Вашей почтовой программой нужно будет завершать именно таким способом.

Если Вы хотите установить еще одного пользователя и еще одну идентификационную запись, нужно проделать следующие действия: выберите пункт меню **Файл - Удостоверения - Управление удостоверениями**, в появившемся менеджере удостоверений нажмите кнопку **Создать**.

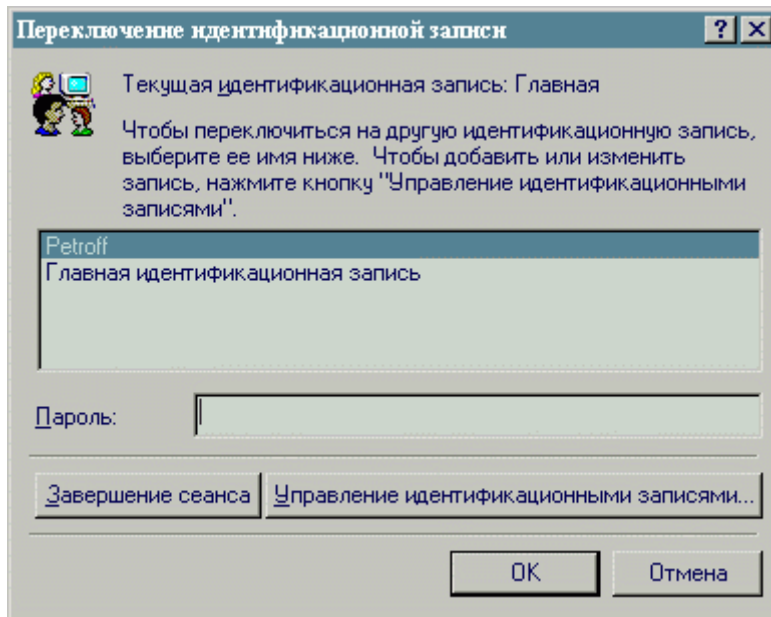
Введите имя, не забудьте поставить галочку **Запрашивать пароль** и указать пароль.



После этого Программа предложит Вам переключиться на Вашу идентификационную запись.



А затем создать новую учетную запись уже для этой идентификационной записи используя стандартный мастер, описанный в настройке Outlook Express.



Далее программа предложит скопировать почтовые сообщения и адресную книгу из общедоступной идентификационной записи. После всех этих действий, при выходе из Outlook не забудьте сменить идентификацию, или **Выйти и закончить работу с удостоверением**, через пункт меню **Файл**.

Давайте теперь посмотрим на, из чего же состоит сообщение:

"Конверт" сообщения (Message Envelope):

Некоторая служебная информация, добавленная во время транспортировки сообщения. Аналог штампов на конвертах "бумажной почты". Вряд ли большинству пользователей эта информация будет полезна или интересна. Она более интересна для администраторов при устранении проблем, возникающих во время доставки сообщений. Эта информация обычно скрывается от пользователя, хотя в современных программах-клиентах электронной почты предусмотрена возможность отображения этой информации.

Тело сообщения (Message Body):

Собственно текст письма (суть), предназначенный для отправки пользователем. Не принимается во внимание почтовыми протоколами. Проще говоря, почтовые сервера не обращают внимания на то, что внутри сообщения (или не должны обращать

В IETF (Internet Engineering Task Force), специальная организация занимающаяся стандартизацией форматов и протоколов Интернет, было разработано специальное расширение почтового стандарта Интернет, получившее название MIME (Multipurpose Internet Mail Extensions - Многоцелевые расширения почтового стандарта Интернет). Этот стандарт описывает, как пересылать по электронной почте исполняемые, графические, мультимедийные, смешанные данные. Типичные применения MIME - пересылка графических изображений, аудио, документов, например подготовленных в WinWord, программ, сообщений написанных на HTML и просто текстовых файлов. MIME также позволяет размечать письмо на части различных типов так, чтобы получатель (почтовая программа или П-К) мог определить, что делать с каждой из частей сообщения. MIME придерживается концепции, что сообщение состоит из нескольких частей. Взгляните на основные поля, применяемые в стандарте:

...

Mime-Version: 1.0

Content-type: image/tiff; name="image.tif"

Content-transfer-encoding: x-uuencode

Content-Description: Tagged Image File Format

...

Mime-Version (Версия MIME):

- Поле указывает на то, что сообщение подготовлено в формате MIME версии 1.0.

Content-type (Тип Содержимого):

- Поле, которое используется для указания типов данных внутри сообщения. В данном случае, это изображение в формате TIFF, имя исходного файла "image.tif". Стандарт описывает несколько типов, среди которых такие, как "text" (текстовый формат), "multipart" (сообщение состоит из нескольких частей), "application" (обмен данными между приложениями, например, электронные таблицы), "image" (изображение), "audio" ("звуковой" формат), "video" (видеофрагмент) и другие.

Content-transfer-encoding (Кодирование При Пересылке):

- Поле, которое может быть использовано для указания формата представления пересылаемых данных. Многие данные, пересылаемые по электронной почте, требуют для своего представления 8-ми битный набор данных, стандарт же описывающий E-mail для Интернет разрешает использование только 7-ми бит, да и к тому же ограниченную длину строки в 1000 символов. Поэтому все данные, не удовлетворяющие этому требованию, должны быть приведены в 7-ми битный формат. Для этого существует несколько алгоритмов преобразований: x-uuencode, base64, quoted-printable, 7bit, 8bit, binary (значения "8bit", "7bit" и "binary" означают, что никакой трансформации содержимого не производится).

Content-Description (Описание Содержимого):

- Одно из дополнительных полей, просто описывающее данные в сообщении.

Введение стандарта MIME позволило поместить в обычное текстовое сообщение данные любого типа и абстрагироваться от компьютерной платформы, т.е. программы чтения почты различных операционных систем и аппаратных платформ, поддерживая этот стандарт, могут без проблем читать одно и то же сообщение. Соответственно, это гарантия того, что, например, одно и то же изображение, присоединенное к письму, будет одинаково "понято" и отображено и на Макинтоше в среде MacOS и на персональном компьютере в среде Windows.

Заголовок сообщения (Message Header):

Поля 'From:' и 'To:' ('От кого' и 'Кому') создаются при подготовке сообщения для отправки, совместно с такими полями как 'Subject:' и 'Date:' ('Тема' и 'Дата'). Это еще не все поля, но основные.

Рассмотрим подробнее пример заголовка, для этого нужно кликнуть правой кнопки мыши по сообщению, выбрать свойства, вкладка «подробно»:

Return-Path: <icarnevale@igc.org>

X-SpamCatcher-Score: 1 [X]

X-Real-To: <irinash@aiha.sovintel.ru>

Received: from *mynah.mail.pas.earthlink.net* ([207.217.120.228] verified) by *cgp.sovintel.ru* (CommuniGate Pro SMTP 4.1.5) with ESMTP id 73521289 for *irinash@aiha.sovintel.ru*; Wed, 28 Apr 2004 21:57:25 +0400

Received: from [206.66.93.147] (helo=HKRW211)
by *mynah.mail.pas.earthlink.net* with *asmtplib* (Exim 3.36 #4)
id 1BItJE-0001WK-00; Wed, 28 Apr 2004 10:57:24 -0700

Message-ID: <01da01c42d4a\$410da6a0\$0e0210ac@HKRW211>

From: "Irina Carnevale" <*icarnevale@igc.org*>

To: "Irina Shumilova" <*irinash@aiha.sovintel.ru*>

Cc: "Mark Storey" <*mstorey@igc.org*>, "Pavel Gulyaev ICT, CAR" <*aihaca@arna.kz*>

References: <000201c42d29\$27cd94f0\$1100a8c0@Irina>

Subject: *Re: Workbook materials*

Date: *Wed, 28 Apr 2004 13:47:55 -0400*

MIME-Version: 1.0

Content-Type: *text/plain*;
charset="windows-1251"

Content-Transfer-Encoding: *7bit*

X-Priority: 3

X-MSMail-Priority: *Normal*

X-Mailer: *Microsoft Outlook Express 6.00.2800.1409*

X-MimeOLE: *Produced By Microsoft MimeOLE V6.00.2800.1409*

X-ELNK-Trace:

*b9a4f39c98a32504836c9944703e8a157cdb69a19af52f42ae46d6bbda9a7f40773bb16c9ad914
85350badd9bab72f9c350badd9bab72f9c350badd9bab72f9c*

Расшифровывать заголовок нужно снизу, вот краткая расшифровка наиболее важных строк:

X-Real-To: "Irina Shumilova" <*irinash@aiha.sovintel.ru*> - письмо направлено по этому адресу

Message-ID: <01da01c42d4a\$410da6a0\$0e0210ac@HKRW211> - Это номер сообщения на сервере *HKRW211*

X-Priority: 3 (*Normal*) - Важность: нормально

From: "Irina Carnevale" <*icarnevale@igc.org*> - Адрес отправителя, тот, который будет стоять в поле «отправитель», его легко подделать!

Return-Path: - Внимание! Это адрес, на который пойдёт ваш ответ! Он не отображается в поле «отправитель» при получении вами письма! Там может стоять другой адрес!

X-Mailer: *Microsoft Outlook Express 6.00.2800.1409* - Какой почтовой программой послано письмо, в нашем случае *Outlook Express 6.00*

Cc: "'Mark Storey'" <*mstorey@igc.org*>, "'Pavel Gulyaev ICT, CAR'" <*aihaca@arna.kz*> - «копия» письма направлена по этим адресам

Date: *Wed, 28 Apr 2004 13:47:55 -0400* - Дата отправления.

Received: *from mynah.mail.pas.earthlink.net ([207.217.120.228] verified) by cgp.sovintel.ru (CommuniGate Pro SMTP 4.1.5) with ESMTP id 73521289 for irinash@aiha.sovintel.ru; Wed, 28 Apr 2004 21:57:25 +0400* - **Внимание! Это очень важная запись! Она указывает, с какого IP адреса было отправлено письмо, а также имя smtp сервера отправителя, в нашем случае IP - 207.217.120.228 , имя сервера cgp.sovintel.ru, программа, которая стоит на сервере - CommuniGate Pro SMTP 4.1.5. Verified** означает, что IP адрес не подделан. В квадратных скобках стоит истинный IP адрес.

Прикрепленные файлы.

Это очень просто:

Если вы подготовили уже какие-либо документы, достаточно выбрать иконку **Вставить** и указать путь к месту, где находятся файлы.

Большие файлы обычно не пересылаются в своей исходной форме, а сжимаются с помощью специальных утилит с тем, чтобы сократить время передачи. Существуют несколько распространенных утилит для сжатия и распаковки файлов.

Теперь разберём дыры в OutlookExpress.

1. Злоумышленник может *записать в адресную книгу Outlook Express* на компьютере жертвы свой e-mail и впоследствии похищать сообщения, отсылаемые пользователем по истинным адресам. Подобное возможно благодаря следующей опции, активной по умолчанию в Outlook Express: e-mail-адрес добавляется в адресную книгу автоматически, когда пользователь отвечает на сообщение. Если злоумышленник фальсифицирует поле "From" в письме, якобы от человека, которому жертва доверяет, но при этом определяет поле "Reply To" как собственный адрес, то Outlook Express перенаправит ему сообщения, адресованные жертве.
2. *Выполнение JavaScript кода в HTML электронном сообщении.* Если файл Windows Media Player ссылается в пределах тэга IFRAME, JavaScript команды, включенные в файл, автоматически выполняются при просмотре электронного сообщения.
3. *Обход установок по запрещению cookies.* При просмотре HTML сообщения, в котором присутствует ссылка на изображение, которое постоянно находится на удаленном сервере, cookies будет послано удаленному серверу. Этот процесс имеет место, даже если cookies заблокированы в Outlook.
4. *Загрузка файла с сайта.* Найденная уязвимость позволяет загрузку файла с сайта, при просмотре электронного сообщения, содержащего URL, который внедрен в тэг IFrame. Если URL указывает на файл, то при просмотре такого сообщения Outlook запросит пользователя с диалоговым окном загрузки.
5. *Выполнение произвольного Javascript кода в HTML сообщении.* Если javascript внедрен в "about" или " javascript: " URL в HREF атрибуте. При попытке обращения к такой ссылке, внедренный Javascript код выполнится, даже если выполнение сценария заблокировано в IE.
6. *Выполнение произвольного Vbs-script,* что позволяет запустить программу (!) на компьютере жертвы, которая будет иметь приоритет текущего

пользователя. Это очень серьёзный баг, правда, по умолчанию Outlook выдаёт запрос на выполнение элементов ActiveX.

Проще всего просто следить за сообщениями Microsoft и производителей Антивирусных программ и регулярно загружать на свой компьютер «заплатки».

Этикет электронной почты...

Электронная почта также имеет набор правил этикета, которые предписывают определенное поведение при переписке и назначением которых является защита интересов отправителя и получателя электронных сообщений. Ниже приведены некоторые из наиболее важных принципов, которыми следует руководствоваться:

- Что означают поля:
 - TO: - ответа ждут именно от Вас
 - CC: - Вас держат в курсе общих дел, можете принять участие в обсуждении.
 - BCC:- Вас держат в курсе дел, не показывая это другим участникам переписки.
- Читайте вашу почту! Многие пользователи позволяют накапливаться своей электронной корреспонденции, читая ее в свободное время. Это невежливо по отношению к вашим корреспондентам и может привести к упущению какой-либо важной информации. Читайте свою почту регулярно. Если вы получаете почту, которую не должны получать, сообщите ее отправителям, что они должны удалить вас из своих списков рассылки.
- Указывайте тему сообщения. Всегда используйте поле заголовка с темой (Subject), которое идентифицирует ваше сообщение. Это необходимо для того, чтобы получатель мог расположить свою корреспонденцию по приоритетам и вообще мог ориентироваться в море входящих сообщений..

Тема

- Часто оно является тем самым ключом, по которому происходит поиск, сортировка или иные действия с электронным письмом. Делайте поле темы значимой. Для примера, посылка сообщения с темой "от Иванова" или «letter» является практически таким же бесполезным действием, как и посылка сообщения с незаполненным полем темы вообще. В случае если Вы отвечаете на чье-либо сообщение, и исходное сообщение содержит непустое поле «тема» и тема указана «правильно», достаточно воспользоваться командой «ответить». Почтовая программа сама сформирует поле тема: «Subject: RE: Банковские реквизиты».
- Тема письма - это красная нить смысла всего сообщения, поэтому изменение предмета обсуждения без изменения темы этого письма может привести к путанице и затруднениям.
- Ясно идентифицируйте себя. Не предполагайте, что ваш получатель знает, кто вы такой или может выяснить это из информации, содержащейся в заголовке вашего сообщения. Укажите ваше имя и какие-либо адреса для контакта с вами, которые мог бы использовать получатель вашего сообщения. Наиболее просто это делать путем ставки в ваши сообщения заготовленного короткого файла подписи с необходимой информацией.

Подписи

- "Подпись" - это небольшой блок текста, добавляемого в конец Ваших сообщений (обычно содержит Вашу контактную информацию). Многие мейлеры умеют вставлять подпись в Ваши сообщения автоматически. Подписи - это прекрасная идея, к сожалению, порою превращаемая в абсурд; золотая середина между этими вещами - ключ к созданию верной подписи.

- Всегда используйте подпись (если имеется такая возможность): она однозначно идентифицирует Вас.
 - Делайте подпись краткой: четыре-семь строк - максимальная рекомендуемая длина подписи.
 - Многие почтовые программы предлагают создать несколько подписей разного вида, например, короткую и длинную (с полным набором Ваших контактных данных, например, для официальных сообщений); или – на английском языке. Затем Вы сможете выбирать подходящую письму подпись.
- Избегайте сообщений, отсылаемых в состоянии гнева, аффекта и плохого настроения. Сообщения, отсылаемые в моменты, когда Вы себя плохо контролируете и находитесь в дурном расположении духа, в основном лишь усугубляют ситуацию и заставляют Вас же жалеть о них впоследствии
 - Будьте кратки. Длинное, витиеватое сообщение с небольшим реальным содержанием получатель часто прекращает читать прежде, чем дойдет до его конца.
 - Пытайтесь сопоставлять размер Вашего сообщения содержанию и целям данной переписки. Если, скажем, Вы просто посылаете быстрый запрос, сделайте его кратким и емким. Старайтесь всегда придерживаться темы письма настолько это возможно. Если Вам необходимо расширить круг обсуждаемых вопросов либо перейти к другим темам, чаще всего в этом случае лучше послать сообщение новым письмом, с новой темой, что позволит Вашим получателям рассматривать разные темы в отдельности. Не пишите весь текст сообщения в верхнем регистре (заглавными буквами); несколько слов, выделенных таким способом, лучше подчеркнут важность этого места. Старайтесь разбивать Ваш текст на логически отдельные параграфы и использовать несколько коротких предложений вместо очень длинных. Стройте свои фразы возможно более грамотно с точки зрения орфографии и грамматики.
 - Избегайте излишнего копирования ваших сообщений другим адресатам. Посылайте копии только тем, кто действительно должен получить это письмо.
 - Тщательно следите за тем, кому адресовано Ваше письмо, т.к. могут возникнуть неприятные для Вас ситуации при случайной отсылке, например, личного сообщения в лист рассылки (т.е. нескольким получателям сразу); обычно это не нравится также и получателям
 - Не запрашивайте ответ или подтверждение получения сообщения без надобности. Используйте подобные запросы только тогда, когда это абсолютно необходимо.
 - Избегайте использовать отметки о приоритете или срочности сообщения. Используйте эту возможность только в случаях действительной необходимости.
 - При ответе на запрос полностью идентифицируйте его. Получение электронной почты с единственным словом "да" или "нет" без какой-либо дополнительной информации относительно первоначального вопроса может поставить человека в тупик. Иногда лучше всего цитировать в ответном сообщении части пришедшего запроса.
 - Цитируйте в своем письме оригинальное сообщение в объеме, достаточном для того, чтобы можно было правильно восстановить контекст данного ответа.

- Электронная почта не является таким же моментальным способом передачи мыслей, как, к примеру, телефон. Поэтому получатель иногда рискует не смочь восстановить смысл Вашего письма (если он забыл начало). Особенно это актуально, если он получает много писем каждый день. Включение нужных кусков исходного письма в Ваше сообщение поможет получателю легко понять, о чем идет речь. При этом цитируйте только действительно нужные фразы исходного письма, минимально необходимые для поддержания смысла.
 - Наиболее раздражающая вещь, которую Вы можете встретить в электронной переписке - это цитирование Вашего же 5-страничного письма, возвращенного с припиской "Yes!".
 - Возвращайте адресату в виде цитирования по возможности меньший объем оригинального письма, который уже дает возможность вспомнить контекст. Используйте специальные символы отделения цитируемого текста от нового.
 - Использование любого стандартного символа, которым располагает почтовая программа, делает сообщения легко воспринимаемым
- **Никогда не рассчитывайте на полную конфиденциальность переписки.**
 - Всегда помните, что не безопасной почтовой системы, электронная почта при пересылке может быть перехвачена. Неразумно посылать очень личную или важную информацию электронной почтой, если Вы не используете кодирование сообщений с помощью надежных систем шифрования. Всегда есть вероятность того, что Ваше сообщение тем или иным путем может попасть "не к тем людям".
 - Если Ваша почтовая программа поддерживает красочное оформление стиля письма (жирный шрифт, курсив и т.д.), убедитесь в том, что Ваш адресат имеет программу, которая сможет верно отобразить все Ваши старания..
 - При посылке какого-либо важного запроса, на который Вы ожидаете ответ, убедитесь в том, что Вы направили достаточно информации для того, чтобы сделать ответ возможным. Например, посылая сообщение своему ИСТ координатору: "почему-то не работает мой компьютер», Вы даете слишком мало информации для того, чтобы Вам смогли хоть чем-то помочь. Запрашивая техническую поддержку, включайте описание проблемы и версии программы, которую Вы используете; если необходимо, любые другие детали, которые, по Вашему мнению, могут помочь в ответе на Ваш запрос.

Эмоциональное оформление: "смайлики"

Электронная почта обеспечивает практически немедленный контакт, однако при этом полностью лишена сопровождения речи "языком жестов". Уже многие годы эту проблему решают с помощью "смайликов", призванных передавать выражение человеческого лица.

Наиболее распространенными являются :

:-) и :) – или -- :-(и :(

Имеются тысячи комбинаций (теперь и в виде картинок и анимации), найти их на Интернет не представляет труда.

Используйте "смайлики" аккуратно!